



臺南市登革熱疫情週報

2020/6/7 — 2020/6/13 (Week 24, 2020)

(一)全國疫情

2020 年登革熱全國確定病例數：(1 月 1 日起)

■本土病例數：0

■境外移入病例數：55

(二)台南市疫情(第二十四週)

登革熱：

■新增 0 例本土病例

■新增 0 例境外移入

屈公病：

■新增 0 例本土病例

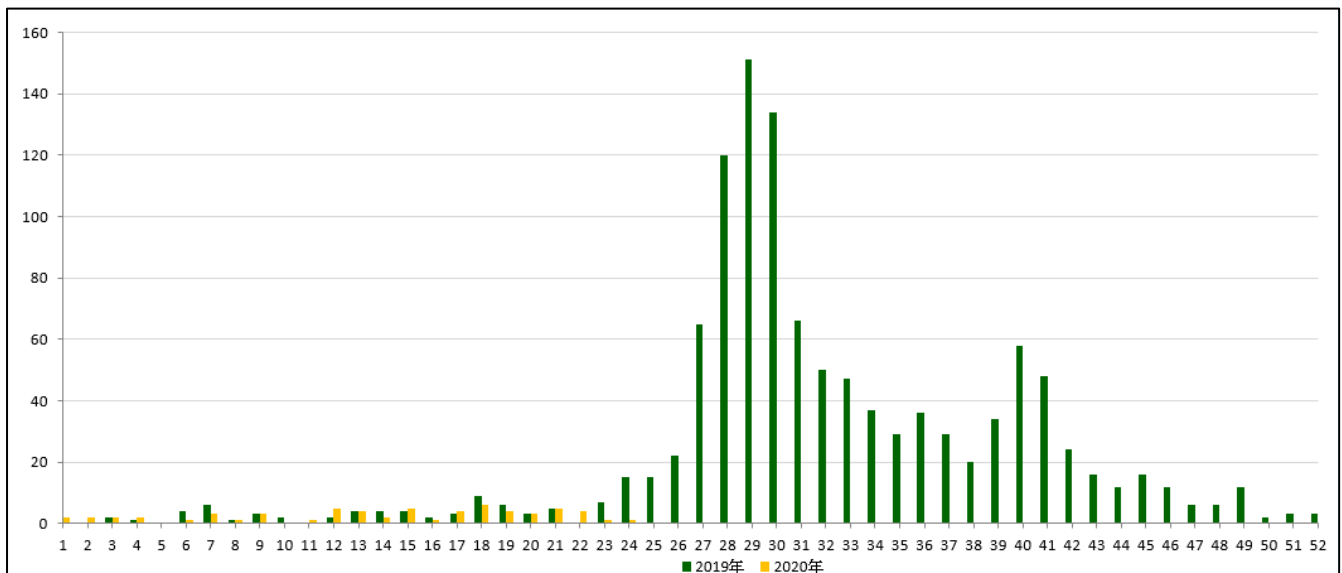
■新增 0 例境外移入

本市 2020 年至第 24 週
確定病例及同期比較(依發病日計)

發病年	登革熱			屈公病		
	本土	境外	總計	本土	境外	總計
2015	12	5	17	0	0	0
2016	6	6	12	0	0	0
2017	0	5	5	0	0	0
2018	0	6	6	0	1	1
2019	0	23	23	0	0	0
2020	0	5	5	0	1	1

國際間旅遊疫情建議

第一級(注意)：柬埔寨、印度、印尼、寮國、馬來西亞、馬爾地夫、緬甸、菲律賓、新加坡、斯里蘭卡、泰國、越南、中國大陸(雲南省、江西省、廣東省)



2019 年/2020 年 第 1-24 週本土通報數同期比較

二、臺南市病媒蚊密度調查

06/07~06/13(第 24 週) 病媒蚊密度調查共完成 231 里次

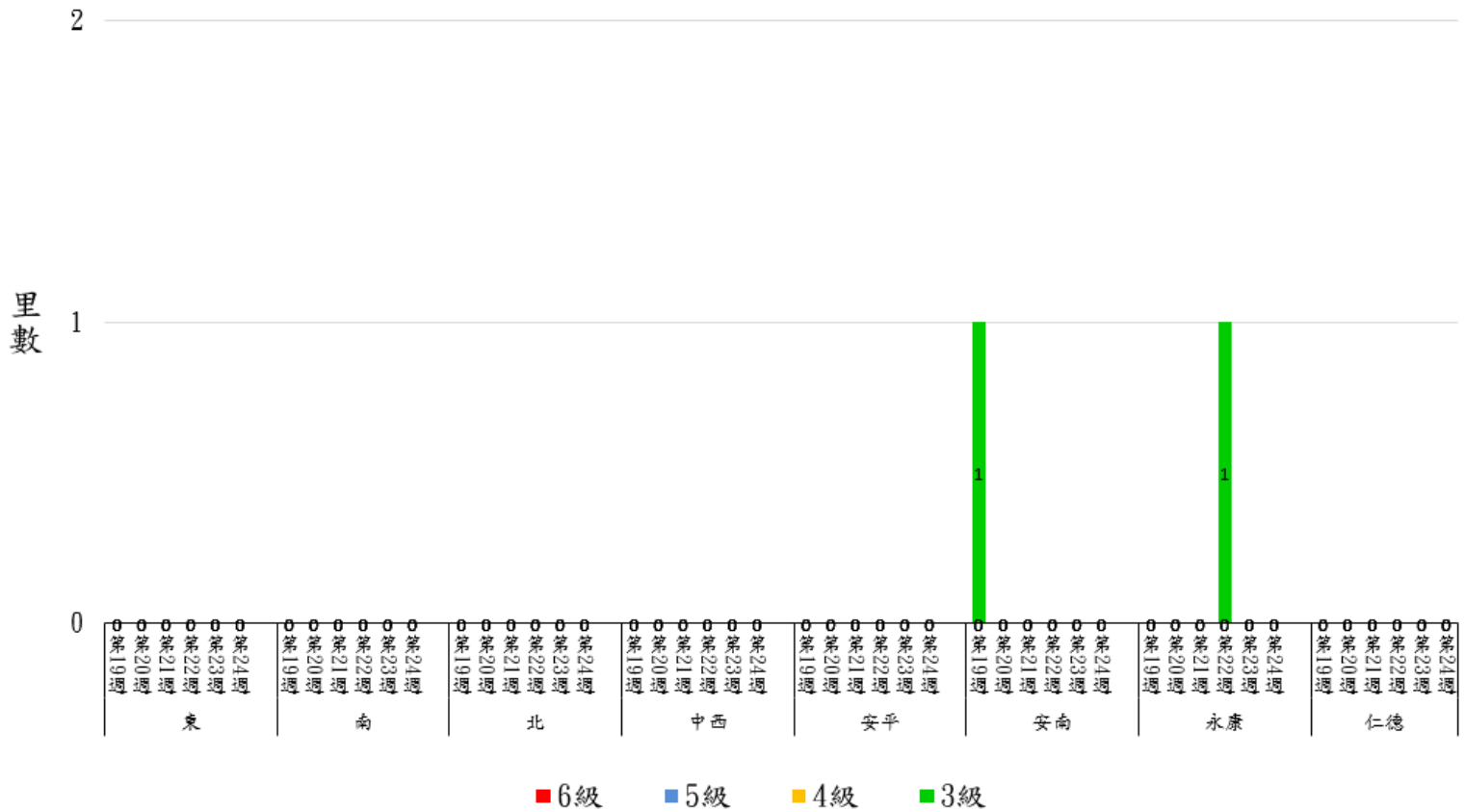
05/31~06/06(第 23 週) 病媒蚊密度調查共完成 233 里次，里次級數分布如下：

級數 日期	★0 級	1 級	2 級	3 級	4 級	5 級	6 級
06/07-06/13 (第 24 週)	137 里次 (59.31%)	78 里次 (33.77%)	16 里次 (6.93%)	0 里次 (0%)	0 里次 (0%)	0 里次 (0%)	0 里次 (0%)
05/31-06/06 (第 23 週)	143 里次 (61.37%)	78 里次 (33.48%)	12 里次 (5.15%)	0 里次 (0%)	0 里次 (0%)	0 里次 (0%)	0 里次 (0%)
最近 2 週 增減百分比	-2.06%	+0.29%	+1.78%	-0.4%	0%	0%	0%

第 24 週：無 3 級以上里別

第 23 週：無 3 級以上里別

109年第19週至第24週臺南市監測區密度調查布氏級數3至6級比較圖



★請區公所針對 1 級以上里別加強民眾衛教及孳生源清除。

*當週百分比=當週各級數之里次/當週調查總完成里次

三、臺南市熱區誘卵桶監測

目前監測 10 個監測區（東區、南區、北區、中西區、安平區、安南區、永康區、仁德區、新營區、歸仁區）271 里共 3,252 點。

★監測日期：2020/06/07~2020/06/13(第 24 週)

★陽性點：1423 (陽性率 43.8%)

：連續兩週卵數>250 粒里別，計 0 里

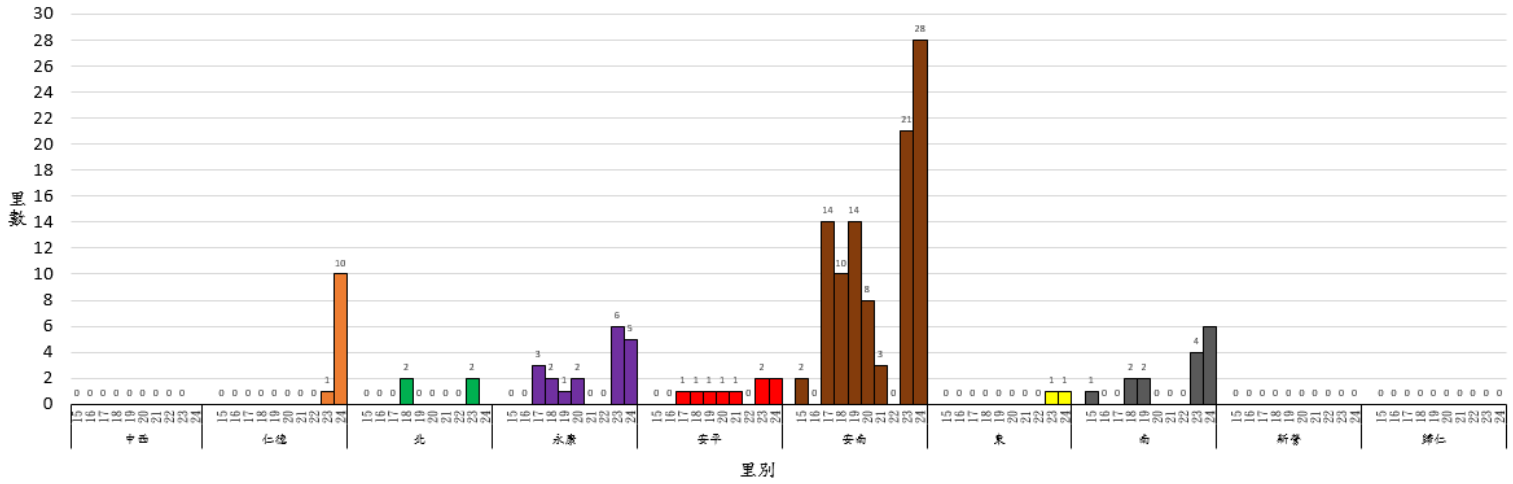
：連續兩週陽性率>40%里別，計 42 里

：連續兩週陽性率>60%里別，計 22 里

區別	里數	卵數 >250 粒	里數	陽性率>40%	里數	陽性率>60%
中西區	0		5	西湖里、永華里、淺草里、藥王里、西和里	0	
仁德區	0		3	仁德里、一甲里、上崙里	10	太子里、中洲里、後壁里、二行里、土庫里、新田里、保安里、成功里、大甲里、文賢里
北區	0		13	長勝里、文成里、賢北里、正覺里、力行里、大豐里、文元里、元美里、中樓里、北門里、成功里、大港里、永祥里	0	
永康區	1	崑山里	15	龍潭里、東橋里、三合里、六合里、東灣里、烏竹里、勝利里、大灣里、建國里、五王里、二王里、塩興里、三民里、光復里、塩行里	5	甲頂里、中興里、復興里、塩洲里、復國里
安平區	0		7	育平里、怡平里、華平里、建平里、億載里、平安里、王城里	2	金城里、漁光里
安南區	0		12	顯宮里、海西里、城南里、溪頂里、幸福里、砂崙里、安富里、塭南里、國安里、鹿耳里、安東里、新順里、塩田里、頂安里、城東里、溪心里	28	海東里、布袋里、大安里、安慶里、梅花里、安順里、安西里、溪北里、城北里、公親里、東和里、州南里、淵西里、佃東里、四草里、學東里、南興里、長安里、城中里、公塭里、城西里、淵中里、淵東里、青草里、原佃里、州北里、佃西里、總頭里
東區	0		21	崇德里、後甲里、東光里、裕聖里、和平里、路東里、裕農里、龍山里、大同里、虎尾里、仁和里、小東里、大德里、大福里、泉南里、忠孝里、崇善里、東聖里、德高里、大智里、衛國里	1	富強里
南區	0		19	府南里、明興里、喜東里、喜北里、竹溪里、田寮里、彰南里、文華里、鹽埕里、郡南里、佛壇里、松安里、開南里、建南里、光明里、同安里、南華里、南都里、喜南里	6	大林里、興農里、省躬里、國宅里、永寧里、鯤鯨里

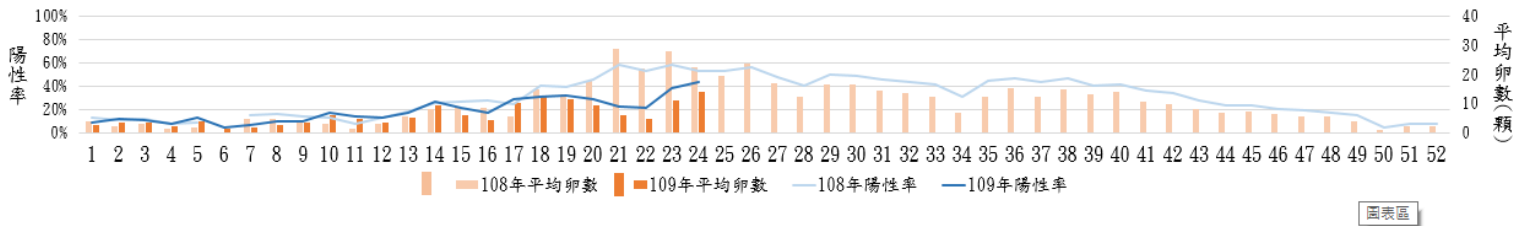
新營區	1	永平里	2	忠政里、民生里	0	
歸仁區	1	後市里	3	南保里、 辜厝里 、 新厝里	0	

109年第14週至第23週臺南市監測區誘卵桶監測陽性率高於60%各區里數比較圖

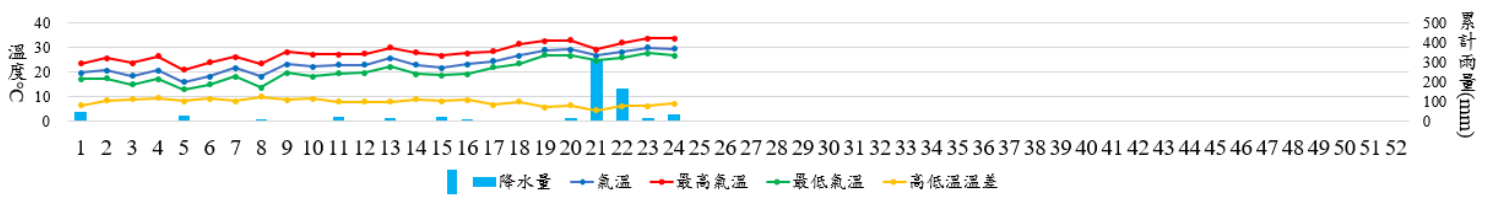


四、臺南市 108 年與 109 年誘卵桶監測區同期比較

臺南市監測區誘卵桶陽性率與平均卵數趨勢比較圖(108年與109年)



109年臺南市週平均溫度與累計雨量



(備註)108年第24週人口密集區社區環境誘卵桶監測佈點為3,096；109年為3,252點。

致～市民防疫小叮嚀

- ★109 年第 23.24 週本市人口密集區病媒蚊密度調查無 3 級以上里別。登革熱防治中心將持續針對誘卵桶陽性率仍大於 60% 之里別進行複查，並提供環保局做為規劃預防性戶外環境防治參考。請里鄰長動員社區民眾清除積水容器，避免病媒蚊孳生；倘有疑似登革熱症狀請儘速就醫，避免潛伏期遭病媒蚊叮咬散播登革熱病毒於社區，造成疫情於環境中爆發。
- ★目前已進入夏季，氣溫炎熱，偶有鋒面過境以及雷降雨發生，雨後適合蚊蟲活動，請民眾持續每週巡查居家環境，做好「巡、倒、清、刷」，清除積水容器，並做好防蚊措施。
- ★請民眾加強注意，至柬埔寨、印度、印尼、寮國、馬來西亞、馬爾地夫、緬甸、菲律賓、新加坡、斯里蘭卡、泰國、越南探親旅遊時，在出國前需清除居家積水容器避免孳生病媒蚊；出國中需做好防蚊措施，使用合格防蚊液，穿著淺色長袖衣褲；返國後 14 天內做好自主健康管理，發現疑似症狀時勿返回社區，避免病毒於社區擴散，請立即就醫主動告知醫師相關旅遊史，以利及早診斷治療及早防治，避免家人及社區民眾染病。另請民眾有疫區相關旅遊史時，雖進行登革熱快篩為陰性時仍不可輕忽，請於家中多休息一天，待衛生單位通知實驗室完整報告，才可研判有無登革熱，因登革熱快篩是初步篩檢，仍需以實驗室報告為主。
- ★請民眾及人力仲介業者加強注意，自東南亞及南亞國家返台後 14 天內有發燒等症狀時請立即就醫，並通報衛生單位。另請醫療院所醫師發現外籍學生、新住民、外籍移工或一般民眾就醫，有登革熱流行地區旅遊史時，請進行登革熱 NS1 快篩（快篩陰性及陽性皆需進行傳染病通報），俾利衛生單位及早進行相關防治作為，避免境外移入病例的病毒於社區中擴散而導致本土病例發生，危害民眾的健康。

～請落實住家內(外)環境積水容器「巡、倒、清、刷」，以免孳生蚊蟲也避免受罰～